



# STARTA LOKALAVDELNING

## HEJSAN!

Vad kul att ni vill starta lokalavdelning i Svenska Kyrkans Unga! Här får ni alla handlingar ni behöver. Börja gärna med att läsa igenom den lilla gröna foldern som beskriver Svenska Kyrkans Unga. Mer information finns på hemsidan: [www.svenskakyrkansunga.se](http://www.svenskakyrkansunga.se).

Har ni några frågor går det bra att vända sig till ert distrikt, det finns ett distrikt i alla Svenska kyrkans stift. Adresser och telefonnummer finns på sista sidan av det här häftet samt i den lilla gröna foldern. Det går även bra att höra av sig till förbundskansliet och medlemshandläggare Maria Ekstedt på 018-640 642.

## VÄLKOMNA!



*Jakob Schwarz*

Jakob Schwarz  
Förbundsordförande

### OM SVENSKA KYRKANS UNGA

Vi är en barn- och ungdomsorganisation med 400 aktiva lokalavdelningar i Svenska kyrkans församlingar. Totalt är vi drygt 13 500 medlemmar.

Riksförbundet och de 13 distrikten bjuder regelbundet in till större läger och kurser där du som medlem kan se att du är del av någonting stort!

### ATT VARA LOKALAVDELNING

Det är lätt att bli och vara en lokalavdelning i Svenska Kyrkans Unga! Detta är vad ni behöver göra:

- Håll årsmöte en gång om året där ni utser två kontaktpersoner och en registeransvarig.
- Bestäm också hur "demokratin" ska fungera under det kommande året.
- Har lokalavdelningen en egen ekonomi måste det finnas en kassör och revisor.

Bli medlem i Svenska Kyrkans Unga på Medlemssidorna, [www.svenskakyrkansunga.se/m-sidor](http://www.svenskakyrkansunga.se/m-sidor). Läs mer på nästa sida.

### VARFÖR SVENSKA KYRKANS UNGA?

Några anledningar till att bli och vara lokalavdelning:

#### DEMOKRATISK RÖRELSE

Ge barn och ungdomar ansvar att själva kunna påverka sin plats och verksamhet i Svenska kyrkan.

#### PÅVERKA SVENSKA KYRKAN

Svenska Kyrkans Unga arbetar för att bevaka barn och ungdomars intressen i Svenska kyrkan.

### BIDRAG TILL VERKSAMHETEN

Svenska Kyrkans Ungas verksamhet är bidragsberättigad. Vi får bidrag från både stat, landsting och många kommuner.

### BILDA LOKALAVDELNING – STEG FÖR STEG:

- Prata med alla de som kan tänkas vara berörda; barn, ungdomar, ledare, anställda, kyrkoråd med mera.
- Samla alla intresserade till ett konstituerande möte. Se "Förslag till föredragningslista vid konstituerande möte".
- Om Kyrkorådet har tagit upp frågan, bifoga deras protokoll. Finns det något annat yttrande, från till exempel kyrkoherden eller annan, så bifoga det också.
- Fyll i ansökan och skicka den till ert distrikt. Adresser finner ni på baksidan av den lilla gröna foldern.

### KOM IHÅG! – BIFOGA FÖLJANDE TILL ER ANSÖKAN:

- Protokoll från ert konstituerande möte
- Yttrande/utdrag ur protokoll från kyrkorådet (om sådant finns)
- Era stadgar (även om ni har antagit normalstadgarna)

### INFORMATION OCH KONTAKT

- [www.svenskakyrkansunga.se](http://www.svenskakyrkansunga.se) - där hittar ni också Medlemssidorna
- Svenska Kyrkans Unga i ert stift (se sista sidan av detta häfte eller den lilla gröna foldern)
- Medlemshandläggare på förbundskansliet  
Maria Ekstedt, 018-640 642  
[maria.ekstedt@svenskakyrkan.se](mailto:maria.ekstedt@svenskakyrkan.se)

# ATT BLI OCH VARA MEDLEM

## OLIKA MEDLEMSFORMER

Svenska Kyrkans Unga riktar sig till personer mellan 0 och 30 år och det är också de som ska bestämma över Svenska Kyrkans Unga. Därför finns det olika former för medlemskap i Svenska Kyrkans Unga: medlem, vuxenmedlem och stödmedlem.

Alla former av medlemskap i Svenska Kyrkans Unga är ideologiska. Det betyder att den som blir medlem ställer sig bakom Svenska Kyrkans Ungas idé och syfte. Alla medlemskap är knutna till riksförbundet och varje medlem och vuxenmedlem tillhör en lokalavdelning och ett distrikt.

## MEDLEM

Alla som ställer sig bakom idén och syftet kan bli medlemmar i Svenska Kyrkans Unga. Den som är medlem har rätt att vara med och bestämma över Svenska Kyrkans Unga, får skriva motioner, rösta på årsmöten och väljas till alla förtroendeuppdrag.

## VUXENMEDLEM

Den som är över 30 år kan bli vuxenmedlem. Vuxenmedlemmarna är viktiga som stöd för barn och ungdomar i lokalavdelningen. Det som skiljer en vuxenmedlem från en medlem är att vuxenmedlemmen alltid är över 30 år och inte har rösträtt eller motionsrätt. Vuxenmedlem kan inte heller väljas till förtroendeuppdrag. Revisorer och en av de två kontaktpersonerna kan undantas från denna regel.

## STÖDMEDELM

Den som vill stötta Svenska Kyrkans Unga ekonomiskt kan bli stödmedlem. Det är ett medlemskap som inte kräver att personen i fråga är aktiv i en lokalavdelning. Den som enbart är stödmedlem kan inte väljas till förtroendeuppdrag och har heller ingen rösträtt eller motionsrätt i organisationen. Stödmedlemskapet kan knytas till ett distrikt eller en lokalavdelning. Då går 60 procent av medlemsavgiften till distriktet eller lokalavdelningen. Stödmedlemskapet kan också knytas enbart till förbundet.

## HUR BLIR JAG MEDLEM?

Du som ställer dig bakom idén och syftet och vill bli medlem eller vuxenmedlem gör det enklast genom att registrera ditt medlemskap på Medlemssidorna:  
[www.svenskakyrkansunga.se/m-sidor](http://www.svenskakyrkansunga.se/m-sidor)

När anmälan om medlemskap har gjorts skickas en bekräftelse på detta via e-post. Du får också ett medlemskort på Medlemssidorna. Det finns också möjlighet att registrera sitt medlemskap genom att fylla i en blankett. Denna blankett finns att hämta på hemsidan eller kan beställas från förbundskansliet. Blanketten lämnas till den registeransvarige i lokalavdelningen som skriver in uppgifterna på Medlemssidorna. Enklaste sättet att bli stödmedlem är att fylla i formuläret på hemsidan, [www.svenskakyrkansunga.se/stodmedlem](http://www.svenskakyrkansunga.se/stodmedlem), men du kan också kontakta förbundskansliet.

## DELANDE

Du som är medlem i Svenska Kyrkans Unga får medlemsbrevet Delande hem i brevlådan fyra gånger per år.

## FÖRSÄKRING

Som medlem i Svenska Kyrkans Unga är du även försäkrad då du deltar i arrangemang som Svenska Kyrkans Unga i lokalavdelningen, på distriktet eller riksförbundet arrangerar.

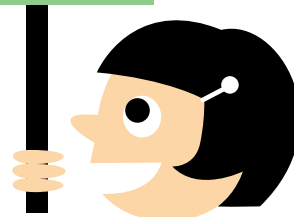


# FÖRSLAG TILL FÖREDRAGNINGSLISTA VID KONSTITUERANDE ÅRSMÖTE

- 1. MÖTET ÖPPNAS**
- 2. VAL AV JUSTERINGSPERSONER, SOM OCKSÅ ÄR RÖSTRÄKNARE**  
De som läser igenom protokollet och ser att sekreteraren skriver rätt. De räknar också antalet röster vid rösträkning.
- 3. BESLUT OM FÖREDRAGNINGSLISTA**  
Bestämma vad som ska tas upp på mötet. Detta pappret täcker det mesta.
- 4. VAL AV ORDFÖRANDE OCH SEKRETERARE FÖR MÖTET**  
De som ska leda mötet och skriva ner vad som bestämts.
- 5. RÖSTLÄNGD**  
Räkna hur många som får rösta.
- 6. BESLUT OM ATT STÄLLA SIG BAKOM SVENSKA KYRKANS UNGAS IDÉ OCH SYFTE**  
Tycker vi det Svenska Kyrkans Unga står för är bra?
- 7. BESLUT OM NAMN PÅ LOKALAVDELNINGEN**  
Vad ska vi heta? Namnet börjar alltid med Svenska Kyrkans Unga...
- 8. ANTA STADGAR FÖR ER LOKALAVDELNING**  
Vi beslutar om regler för vår lokalavdelning.
- 9. BESLUT OM VERKSAMHETSPLAN**  
Vad ska vi göra under det kommande året?
- 10. BESLUT OM BUDGET (EKONOMI)**  
Hur mycket får det vi ska göra under det kommande året kosta och hur mycket pengar får vi in?
- 11. BESLUT OM DEMOKRATISKA FORMER**  
Lokalavdelningen bestämmer vilken demokratisk form som ska användas under året.
- 12. VAL AV TVÅ KONTAKTPERSONER**
- 13. VAL AV REGISTERANSVARIG**
- 14. VAL AV ORDFÖRANDE (STYRELSE)**
- 15. VAL AV ÖVRIGA STYRELSELEDAMÖTER (STYRELSE)**
- 16. VAL AV FIRMATECKNARE (EKONOMI)**  
De som har rätta att ta ut pengar och betala lokalavdelningens räkningar. Kan också väljas av styrelsen om ni har en sådan.
- 17. VAL AV REVISOR OCH ERSÄTTARE (EKONOMI)**  
Personer som kollar om bokföringen av pengarna gått rätt till.
- 18. EVENTUELLT VAL AV VALBEREDNING**  
Letar upp personer som vill och kan väljas till t.ex. kontaktpersoner nästa år.
- 19. ÖVRIGA FRÅGOR**
- 20. MÖTETS AVSLUTANDE**

(ekonomi) = punkter som endast tas upp om lokalavdelningen väljer att ha en egen ekonomi

(styrelse) = punkter som endast behandlas om lokalavdelningen väljer en styrelse



## INNAN MÖTET

Prata om Svenska Kyrkans Unga och eran eventuella lokalavdelning med alla berörda och intresserade t.ex. barn och ungdomsgrupperna, kyrkorådet. Det andra som måste göras är att kalla (bjuda in) alla som kan tänkas vara intresserade och berörda till mötet där ni ska starta en lokalavdelning. Detta kan ni göra genom att sätta upp en stor kallelse på en anslagstavla i era lokaler som alla kan se. Ett annat sätt är att skicka ut en kallelse med post eller skicka e-post.

## UNDER MÖTET

Mötet öppnas

### • VAL AV JUSTERINGSPERSONER SOM OCKSÅ ÄR RÖSTRÄKNARE

### • BESLUT OM FÖREDRAGNINGSLISTA

Bestäm vilka punkter som ska behandlas av mötet. Förslag finns med de här handlingarna.

### • VAL AV ORDFÖRANDE OCH SEKRETERARE PÅ MÖTET

### • RÖSTLÄNGD

Eftersom detta är ert första möte då ni bestämmer er för att bilda en lokalavdelning inom Svenska Kyrkans Unga har alla som närvarar på mötet rösträtt. På fortsatta årsmöten kommer endast medlemmar ha rösträtt.

## BESLUT OM ATT STÄLLA SIG BAKOM SVENSKA KYRKANS UNGAS IDÉ OCH SYFTE

### • VAD ÄR EN IDÉ?

Idén berättar något om Svenska Kyrkans Unga. Den beskriver vad som är viktigt för oss och hur vi ser på oss själva. Den berättar vilka vi är och vad vi vill. Idén kan användas när man i lokalavdelningen, distriktet och riksförbundet funderar på vilken verksamhet som ska göras. Den kan också användas när vi berättar om Svenska Kyrkans Unga. Idén kompletterar därmed syftesparagrafen som något enkelt som ligger nära vad medlemmar tycker är viktigt med Svenska Kyrkans Unga.

### • DET HÄR ÄR SVENSKA KYRKANS UNGAS IDÉ:

Svenska Kyrkans Unga är en öppen gemenskap av unga människor som vill upptäcka och dela kristen tro.

### • VAD ÄR ETT SYFTE?

Syftesparagrafen ligger till grund för organisationen Svenska Kyrkans Unga. Det är den första paragrafen som står i stadgarna

och som en lokalavdelning måste ta ställning till för att kunna bildas. Syftesparagrafen är grunden för organisationen medan idén är det som bärs av medlemmarna.



### • DET HÄR ÄR SVENSKA KYRKANS UNGAS SYFTESPARAGRAF:

Svenska Kyrkans Unga är en demokratisk rörelse av barn och ungdomar i Svenska kyrkan. Vi vill med Kristus i centrum och med dopet som grund verka i hela Guds skapelse och vara en gemenskap i församlingen där vi får växa i tro och ansvar.

### • BESLUT OM NAMN PÅ LOKALAVDELNINGEN

Vi ser gärna att ert namn följer modellen Svenska Kyrkans Unga i ..... församling/pastorat.

### • ANTA STADGARNA

Stadgar är de regler som en förening har bestämt sig för att använda. För att markera att vi är en gemensam organisation har vi i Svenska Kyrkans Unga valt att ha tre paragrafer i stadgarna som är gemensamma för hela organisationen.

Det är de tre första paragraferna som handlar om syfte, organisation och medlemskap. Övriga paragrafer i stadgarna får lokalavdelningen besluta om helt själv. Den enda regeln som gäller är att de övriga punkterna inte får stå i strid med de tre första. Som hjälp i skrivandet av stadgar finns det något som vi kallar normalstadgar (finns som bilaga i detta brev eller på vår hemsida). Dessa får er lokalavdelning använda om ni vill, som mall eller inspiration. Stadgarna ska bifogas ansökningsblanketten.

### • BESLUT OM VERKSAMHETSPLAN

Ett papper där ni kort beskriver vad ni vill göra under året som kommer.

### • BESLUT OM BUDGET

Om ni bestämmer er för att ha en egen ekonomi kan det vara bra att ha en budget d.v.s. en uppställning på vad ni tror att saker och ting kommer att kosta i lokalavdelningen.

### • BESLUT OM DEMOKRATISKA FORMER

En lokalavdelning måste vara demokratisk d.v.s. att alla medlemmar ska ha möjlighet att påverka lokalavdelningen. På årsmötet bestämmer man hur den demokratiska formen ska fungera. En del lokalavdelningar väljer en grupp personer till en styrelse som tar beslut under året. Andra lokalavdelningar väljer att kalla alla medlemmarna till ett par stora medlemsmöten där man tillsammans fattar beslut. Hur man utformar detta bestäms på det konstituerande mötet och efter det varje år på årsmötet. Lokalavdelningen kan även hitta på andra sätt att arbeta demokratiskt. Det viktiga är att den är tydlig och att alla har fått vara



# HUR KAN VI JOBBA DEMOKRATISKT UNDER ÅRET?

## MEDLEMSMÖTEN

Ha medlemsmöten ett par gånger per termin. Där kan ni diskutera frågor som känns viktiga. Det kan vara terminsprogrammet för ungdomsgruppen, vart årets lokalavdelningsutflykt ska gå eller om hur engagemanget i gudstjänsten på en kollektivsöndag kan se ut.

Kontaktpersonerna eller ordföranden bjuder in till medlemsmötena. Har ni en sekreterare kan sekreteraren skriva enkla minnesanteckningar från mötena. Sätt dem sedan på en anslags-tavla som alla medlemmar kan se. Har ni flera grupper kan ni ha medlemsmöten i varje grupp. Då behöver någon vara ansvarig för varje grupp. Kanske kan ni ha en kontaktperson knuten till varje grupp som också kallar till medlemsmöten.

## STYRELSE

Är ni många i lokalavdelningen eller vana att ha en styrelse kan det vara ett bra alternativ. På årsmötet/konstituerande mötet väljer ni då några personer som ska ingå i styrelsen. Ni väljer också en ordförande. Sedan är det styrelsens uppgift att under året fatta de beslut som behövs. En viktig del för styrelsen att hålla sig till är besluten som togs på årsmötet/konstituerande mötet. Försök få en bra blandning av personer som ni väljer till styrelsen, så jämn könsfördelning och åldersfördelning som det går. Kanske kan ni försöka finna styrelsemedlemmar från alla grupper i lokalavdelningen. Till styrelsen kan ni sedan även bjuda in andra att vara med. Det kallas att adjungera. Den som blir adjungerad får vara med i diskussionen och komma med förslag. En adjungerad har däremot inte rösträtt. Ni kan till exempel adjungera era ledare eller den ni valt som kassaförvaltare. Kanske finns det även någon vuxenmedlem som vore bra att ha med som stöd.

## VAL AV KONTAKTPERSONER

Varje lokalavdelning ska ha två kontaktpersoner. Kontaktpersonerna företräder och representerar lokalavdelningen. Dessa kommer att få information från riksförbund och distrikt. De ansvarar också för att sprida den informationen vidare. På så sätt är de kontaktpersoner både inom lokalavdelningen och gentemot andra som vill kontakta lokalavdelningen. Namn och adress för dessa personer ska rapporteras in på ansökningsblanketten.

## VAL AV REGISTERANSVARIG

Registeransvarig är den som är ansvarig för lokalavdelningen på Medlemssidorna på [www.svenskakyrkansunga.se](http://www.svenskakyrkansunga.se). Registeransvarig kan bland annat lägga upp nya aktiviteter, ta ut grupplistor mm ur Medlemssidorna. Registeransvarig kommer också att få samma information som skickas till kontaktpersonerna.

## VAL AV ORDFÖRANDE OCH ÖVRIGA

**STYRELSELEDAMÖTER** (om ni väljer att ha en styrelse)  
Se förra sidan under "beslut om demokratiska former".

## KASSÖR

Vill lokalavdelningen ha en egen ekonomi ska det väljas en kassör som är den som har extra koll på ekonomin i lokalavdelningen. Kassören har ett extra ansvar för att inte pengar används till saker som inte lokalavdelningen demokratiskt beslutat om. Kassören måste inte vara den som sköter lokalavdelningens bokföring och in- och utbetalningar, men kan göra det. Vill lokalavdelningen ha hjälp av någon annan att ha hand om pengarna är det helt okej. Den personen kan man kalla kassaförvaltare. Kassören måste vara medlem i Svenska Kyrkans Unga.

## VAL AV FIRMATECKNARE

(om ni har valt att ha en egen ekonomi)  
Medlemmarna ska utse några som kan skriva på uttag från plusgiro- och bankkonton och andra papper för lokalavdelningen till exempel avtal. De kallas firmatecknare. För att inte en person ska kunna ta ut alla pengar är det vanligt att man utser två personer eller fler till firmatecknare. Fundera lite extra på vem ni väljer så att det blir smidigast för lokalavdelningen. Har lokalavdelningen en styrelse kan denna utse firmatecknare. Har den inte det kan det konstituerande mötet göra det. Ta då upp frågan om firmateckning på mötet och bestäm där vilka som får teckna lokalavdelningens firma.

## VAL AV REVISOR OCH ERSÄTTARE

(om ni har valt att ha en egen ekonomi)  
När lokalavdelningen har en egen ekonomi behöver man också ha en revisor. En revisor är en person som ska kontrollera så att de som bestämmer om pengarna sköter det på ett bra sätt och att de bara använder pengarna till det som de som bestämmer i lokalavdelningen bestämt. Revisorn skriver sedan en revisionsberättelse om vad som kommit fram under kontrollen. Denna rapport tas sedan upp på lokalavdelningsårsmötet. Revisorn kan vara samma revisor som församlingen använder eller kanske någon församlingsanställd. Revisorn behöver inte vara medlem i Svenska Kyrkans Unga.

## EVENTUELLT VAL AV VALBEREDNING

Inför nästa års årsmöte kan det vara bra att utse några personer som får i ansvar att hitta personer som vill och kan väljas till t.ex. kontaktpersoner nästa år.



# SVENSKA KYRKANS UNGAS DISTRIKT

Svenska Kyrkans Unga består av 13 distrikt, lika många som det finns stift i Sverige. Här hittar du kontaktuppgifter.

## DISTRIKT 01: UPPSALA

[www.svenskakyrkansunga.se/upsala](http://www.svenskakyrkansunga.se/upsala)  
Tel. 018-68 07 00  
Box 1314, 751 43 Uppsala  
Besöksadress: Dragarbrunnsgatan 71

## DISTRIKT 02: LINKÖPING

[www.svenskakyrkansunga.se/linkoping](http://www.svenskakyrkansunga.se/linkoping)  
Tel. vx. 013-24 26 00  
Box 1367, 581 13 Linköping  
Besöksadress: Ågatan 65

## DISTRIKT 03: SKARA

[www.svenskakyrkansunga.se/skara](http://www.svenskakyrkansunga.se/skara)  
Tel. 0511-262 00  
Box 263, 532 23 Skara  
Besöksadress: Skoltorget 1

## DISTRIKT 04: STRÄNGNÄS

[www.svenskakyrkansunga.se/strangnas](http://www.svenskakyrkansunga.se/strangnas)  
Tel. 0152-234 00  
Box 84, 645 22 Strängnäs  
Besöksadress: Gyllenhjelmstråtan 2

## DISTRIKT 05: VÄSTERÅS

[www.svenskakyrkansunga.se/vasteras](http://www.svenskakyrkansunga.se/vasteras)  
Tel. 021-17 85 63  
Box 7, 721 03 Västerås  
Besöksadress: Västra Kyrkogatan 9

## DISTRIKT 06: VÄXJÖ

[www.svenskakyrkansunga.se/vaxjo](http://www.svenskakyrkansunga.se/vaxjo)  
Tel. 0470-77 38 00  
Box 527, 351 06 Växjö  
Besöksadress: Östrabo

## DISTRIKT 07: LUND

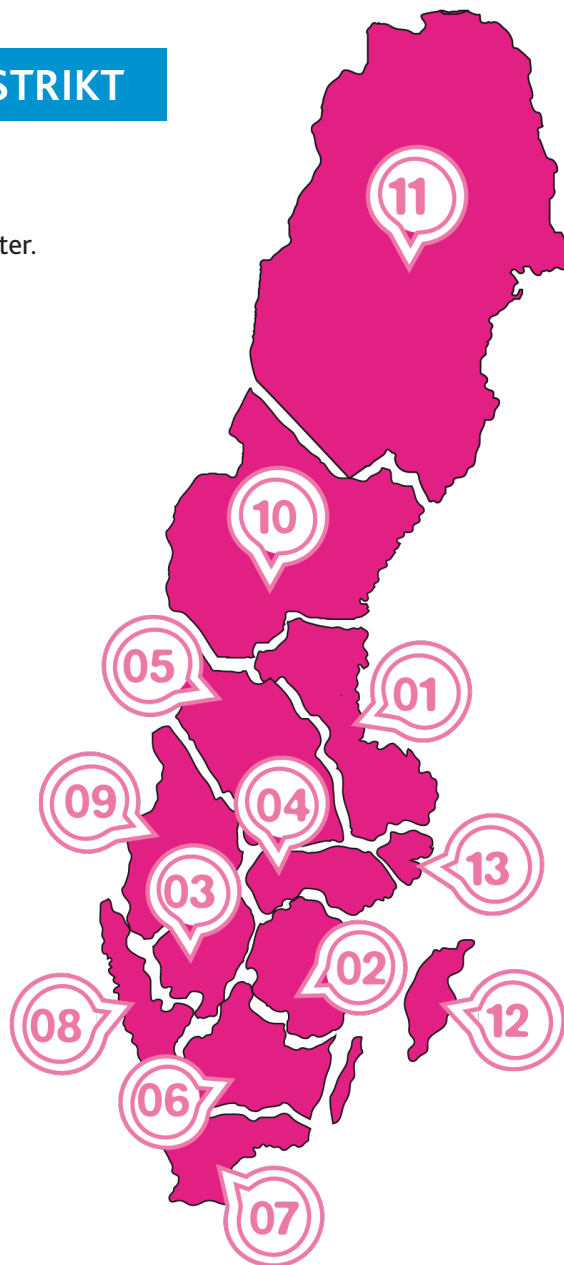
[www.svenskakyrkansunga.se/lund](http://www.svenskakyrkansunga.se/lund)  
Tel. 046-15 55 58  
Box 32, 221 00 Lund  
Besöksadress: Kraftstorg 12b

## DISTRIKT 08: GÖTEBORG

[www.svenskakyrkansunga.se/goteborg](http://www.svenskakyrkansunga.se/goteborg)  
Tel. 031-771 30 45  
Box 11937, 404 39 Göteborg  
Besöksadress: Lilla bommen 1

## DISTRIKT 09: KARLSTAD

[www.svenskakyrkansunga.se/karlstad](http://www.svenskakyrkansunga.se/karlstad)  
Tel. 054-17 24 95  
Box 448, 651 10 Karlstad  
Besöksadress: V. Torggatan 15



## DISTRIKT 10: HÄRNÖSAND

[www.svenskakyrkansunga.se/harnosand](http://www.svenskakyrkansunga.se/harnosand)  
Tel. 0611-254 61  
Box 94, 871 22 Härnösand  
Besöksadress: Universitetsbacken 1

## DISTRIKT 11: LULEÅ

[www.svenskakyrkansunga.se/lulea](http://www.svenskakyrkansunga.se/lulea)  
Tel. 0920-26 47 33  
Adress: Brännavägen 25, 931 44 Skellefteå  
Besöksadress: Stiftsgården, Brännavägen 25

## DISTRIKT 12: VISBY

Tel. 0498-40 49 29  
Box 1334, 621 24 Visby  
Besöksadress: Helge Andshuset, Norra kyrkogatan 3a

## DISTRIKT 13: STOCKHOLM

[www.svenskakyrkansunga.se/stockholm](http://www.svenskakyrkansunga.se/stockholm)  
Tel. 08-22 39 37  
Box 16306, 103 25 Stockholm  
Besöksadress: Klara Södra kyrkogata 1, 3 tr