

Styrelseutbildning för lokalavdelningar i Svenska Kyrkans Unga



Rättvisemärkt

Svenska Kyrkans Unga är en demokratisk rörelse av barn och ungdomar i Svenska kyrkan. Vi vill med Kristus i centrum och med dopet som grund verka i hela Guds skapelse och vara en gemenskap i församlingen där vi får växa i tro och ansvar.

Svenska Kyrkans Ungas syftesparagraf

Svenska Kyrkans Unga är en öppen gemenskap av unga människor som vill upptäcka och dela kristen tro.

Svenska Kyrkans Ungas idé.



idé

Att fundera över

- Vilken del i syftesparagrafen tycker du är viktigast?
- Hur kan vi jobba med syftesparagrafen/idén i vår lokalavdelning?

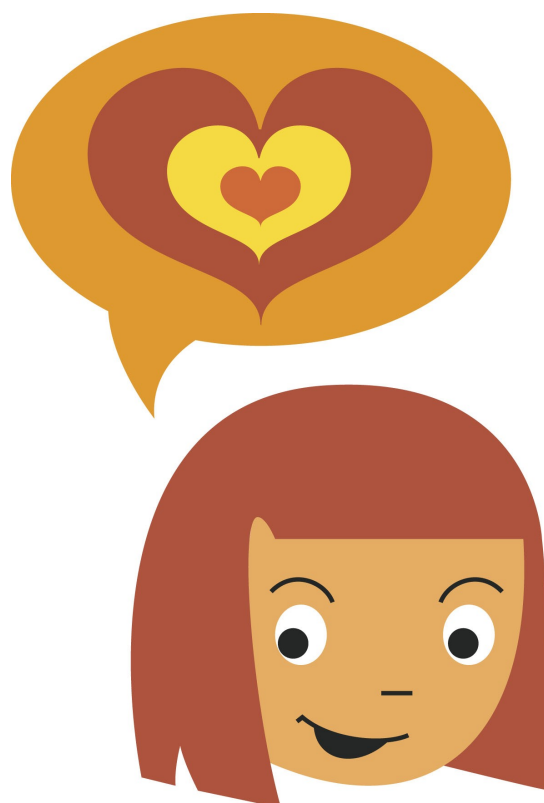


Hissövning

Om du har 1 minut på dig att berätta om Svenska Kyrkans Unga, vad skulle du säga?

Vad är det bästa med Svenska Kyrkans Unga?

Skriv ner dina topp 5



Stadgarna styr

De tre första paragraferna ska vara gemensamma för hela organisationen. Det betyder att alla lokalavdelningar, distrikt och förbund har samma.

§ 1 SYFTE

Svenska Kyrkans Unga är en demokratisk rörelse av barn och ungdomar i Svenska kyrkan. Vi vill med Kristus i centrum och med dopet som grund verka i hela Guds skapelse och vara en gemenskap i församlingen där vi får växa i tro och ansvar.

§ 2 ORGANISATION

Lokalavdelning är en lokal förening i Svenska Kyrkans Unga. Lokalavdelningens högsta beslutande organ är årsmötet. Där beslutas hur lokalavdelningen styrs fram till nästa årsmöte. Svenska Kyrkans Ungas distriktsorganisation består av lokalavdelningarna i respektive stift. Distriktets högsta beslutande organ är distriktsårsmötet, där distriktsstyrelsen väljs. Riksförbundets högsta beslutande organ är Riksårsmötet, där förbundsstyrelsen väljs.

§ 3 MEDLEMSKAP

Lokalavdelning beviljas inträde i rörelsen av förbundsstyrelsen. Ansökan ska vara skriftlig och får gärna innehålla ett yttrande från distriktsstyrelsen och kyrkorådet. Detta yttrande kan inte hindra bildandet av en lokalavdelning. I Svenska Kyrkans Unga finns två former av medlemskap; medlem och stödmedlem. Medlemskap innebär att ställa sig bakom rörelsens idé och syfte. Medlemskap är knutet till riksförbundet, alla medlemmar och stödmedlemmar tillhör en lokalavdelning och ett distrikt. Medlem i Svenska Kyrkans Unga är den under 30 år som genom en aktiv handling ställer sig bakom rörelsens idé och syfte. Endast medlem har rösträtt i organisationens beslutande organ. Endast medlem kan väljas till förtroendeuppdrag, revisorer och en kontaktperson undantagna. Stödmedlem är den över 30 år som genom en aktiv handling ställer sig bakom rörelsens idé och syfte och är med för att den vill ta ställning för Svenska Kyrkans Unga.

Utöver dessa tre första paragrafer ska varje lokalavdelning välja sina egna stadgar som beskriver hur lokalavdelningen styrs. T.ex hur styrelsen ska se ut, vad som gäller vid årsmötet, om ni har egen ekonomi eller inte samt hur det ska gå till om ni vill ändra era stadgar.

De flesta lokalavdelningar har valt att använda sig av "förslag till normalstadgar" som förbundet tagit fram. Och gör sedan ändringar i dem om det är något som inte passar just er lokalavdelning.



Att fundera över

- Gör vi som det står i våra stadgar?
- Hur tänker vi om den som är medlem/stödmedlem/inte medlem?



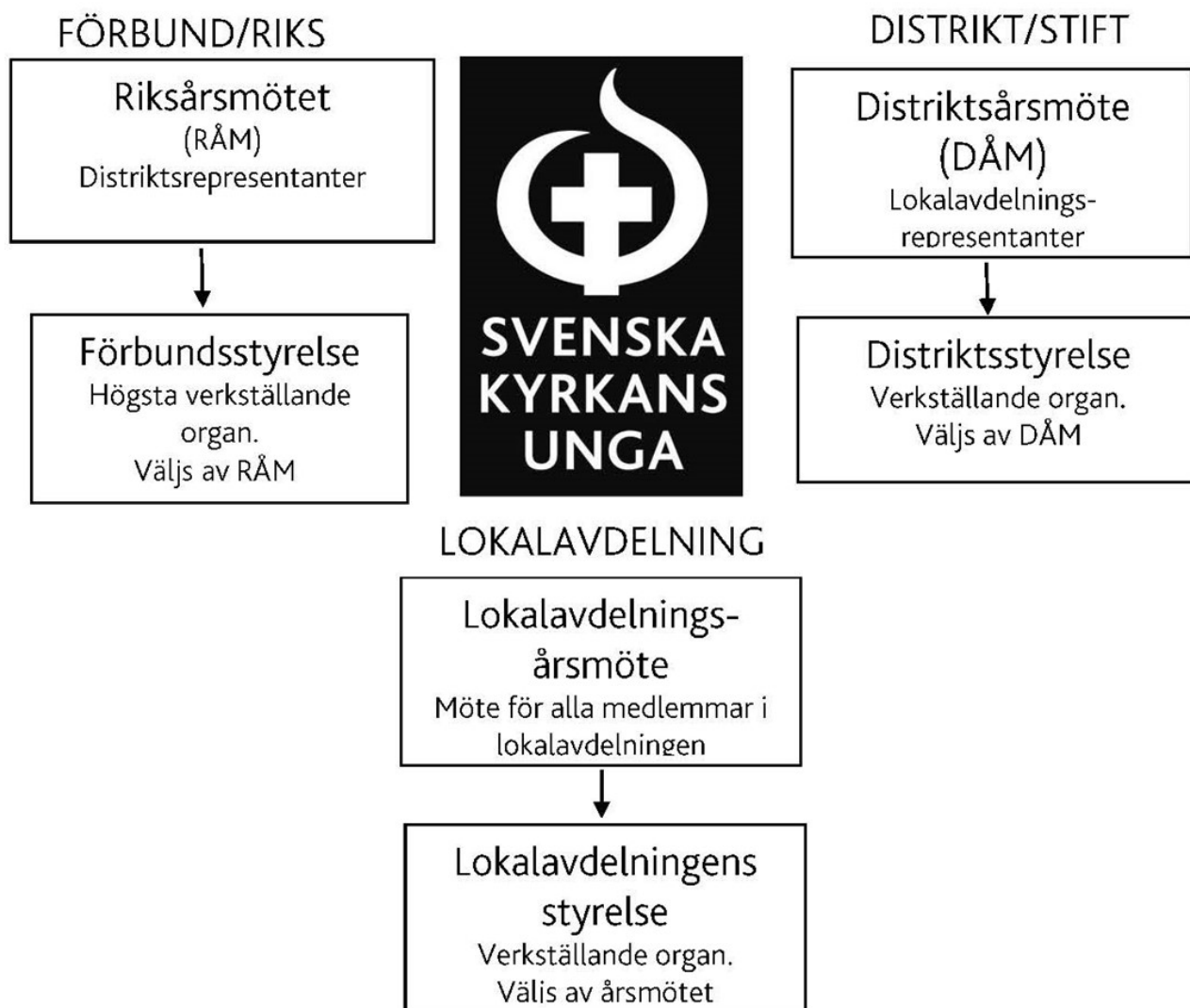
Lokalavdelningen är den grundläggande nivån i Svenska Kyrkans Unga. Den har ofta koppling till en församling eller pastorat. Det är här medlemmarna finns och det är här den viktigaste verksamheten genomförs.

Distrikt

Distriktet finns till för att stötta lokalavdelningarna och för att ordna med utbildningar och läger som är svåra för många lokalavdelningar att göra själva. Här får en ofta lära känna barn och unga i andra delar av stiftet och en får känna att en är en del av något större! Distriktet för också barn och ungas talan gentemot Svenska kyrkan på stiftsnivå.



Förbundets uppgift är att föra barn och ungas talan på riksnivå. De servar också lokalavdelningar och distrikt med saker som medlemssidorna, utbildningar och fördjupningsmöjligheter.

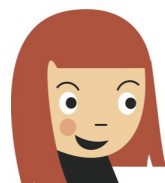


Att fundera över

- Tänker vi på lokalavdelningen som den viktigaste nivån i SKU?
- Hur relaterar vi till distriktet/förbundet?
- Vad kan vi göra för att känna ett starkare **VI** med distrikt/förbund?

Styrelsefunktioner

Ordförande: Leder och samordnar styrelsens arbete. Ofta lokalavdelningens ansikte utåt.



Vice ordförande: Ordförandes högra hand. Ersätter när ordförande är borta.



Ledamöter: Har rösträtt i styrelsen och är en dem som valts att representera lokalavdelningen.



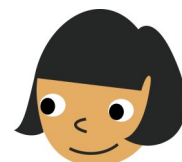
Sekreterare: Skriver protokoll och ansvarar för att skicka ut kallelse till möten. Ser till att lokalavdelningen har koll på alla viktiga papper.



Kassör: Ifall styrelsen har egen ekonomi är det kassören som är ansvarig för att betala räkningar och redovisa ekonomin på både styrelsemöte och årsmöte.



Ersättare/Suppleant: Ibland har en ersättare i styrelsen. De hoppar in och röstar om ordinarie ledamot är borta från ett möte.



Justeringsperson: Väljs ofta en ny på varje möte. Den har som uppgift att föra anteckningar för att sedan jämföra mot protokollet.

I en lokalavdelning i Svenska Kyrkans Unga ska det också finnas två kontaktpersoner och en registeransvarig. Dessa väljs på årsmötet och de behöver inte sitta i styrelsen.

Kontaktperson: Kontaktpersonerna får info från distrikt och förbund som de ska förmedla till sin lokalavdelning. I de fall lokalavdelningen inte har en styrelse är det kontaktpersonerna som är ansiktet utåt.

Registeransvarig: Den person som har tillgång till alla medlemmars uppgifter genom medlemssidorna. Den kan också skapa aktiviteter åt lokalavdelningen samt sköter medlemsrapporteringen.

Alternativa styrelsefunktioner

Maktingripare: Säger ifrån om någon i styrelsen använder härskartekniker eller på annat sätt gör så andra inte får prata till punkt.

Hustomte: Ordnar med det praktiska under mötet. Fixar fika, öppnar upp fönster om det blir kvavt, ordnar med teknik mm.

Stämningsunderlättare: Ser till att alla har det bra. Tar initiativ till lekar eller rörelseövningar för att hålla både hjärna och humör igång.

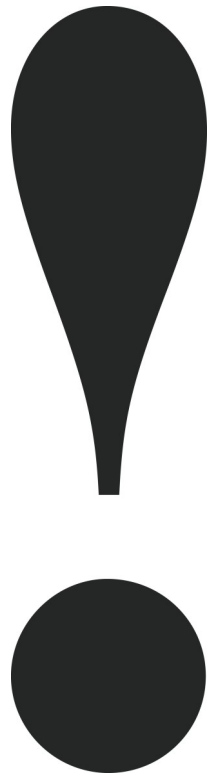
Barnobservatör: Ofta består lokalavdelningsstyrelser av ungdomar. Barnobservatörens uppgift är att se till att inte barnen och deras behov glöms bort.

Tidsunderlättare: Har koll på tiden. Gör tillsammans med ordförande upp ett schema över hur lång tid varje punkt ska ta.

Dessa alternativa styrelsefunktioners uppgift är att avlasta ordförande. I traditionella styrelser förväntas ordförande göra allt detta. Genom att dela upp uppgifterna blir fler delaktiga och ordförande kan koncentrera sig på att leda mötet.

Att fundera över

- Vilka av dessa funktioner skulle behövas i vår styrelse?
- Finns det andra funktioner som skulle vara bra?



Medlemsrapportering

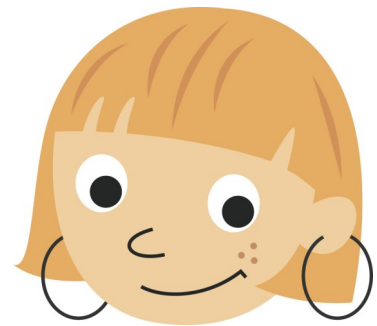
Varför?

Lokalavdelningens medlemsrapporterar för att visa att den varit aktiv. Aktiva lokalavdelningar får ett bidrag från förbundet. Aktiva lokalavdelningar får också skicka ombud till distriktsårsmötet och antalet ombud beror på antalet medlemmar i lokalavdelningen. Distriktet kan få pengar från regionen för antal aktiva lokalavdelningar och medlemmar mellan 7-25 år i en lokalavdelning. De pengarna går till att göra roliga läger och utbildningar för distriktets medlemmar!

Hur?

En lokalavdelning är aktiv om den har

- 5 medlemmar mellan 0-30 år
- Två kontaktpersoner
- En registeransvarig
- Verksamhet



Medlemmar, kontaktpersoner och registeransvariga måste vara kopplade på medlemssidorna innan årets slut. Smartast är att lägga in alla kopplingar direkt efter årsmötet. Verksamhet kan antingen vara aktiviteter som ni lägger upp på medlemssidorna och som medlemmar anmäler sig till, eller att ni lägger upp en verksamhetsberättelse. Det måste vara gjort senast 15 mars året efter.

Att fundera över

- Hur jobbar vi med att rekrytera medlemmar till vår lokalavdelning?
- Vad har vi för rutiner för medlemsrapporteringen?

Ett år med Svenska Kyrkans Unga

Januari: Planera och kalla till årsmöte

Februari: Årsmöte. Lägga in alla nya kopplingar på medlemssidorna

Mars: 15 mars sista dag att lägga in verksamhetsberättelsen

April: Distriktsårsmöte

Maj:

Juni:

Juli:

Augusti: Riksårsmötet

September:

Oktober:

November: Dags för styrelsen att fundera på vad de vill göra nästa år

December: Kolla att alla medlemmar är inlagda på medlemssidorna

Att fundera över

- Hur många möten ska styrelsen ha och när?
- Hur många medlemsmöten ska vi ha?

En gemenskap i församlingen

Styrelsens uppgift är att representera lokalavdelningen och medlemmarna i olika sammanhang. Här kommer några förslag:

- Möten med kyrkoråd och kyrkoherden om vad barn och unga vill
- Vara en resurs i församlingens arbete med barnkonsekvensanalyser
- Vara delaktig i församlingens arrangemang och mötesplatser
- Planera och genomföra egna läger och verksamheter
- Arrangera barnhearing när en stor förändring ska göras i församlingen (t.ex sälja ett församlingshem) där unga får berätta vad de tycker

Men! Styrelsen är ju inte de enda som kan göra allt detta. Ni kan alltid ge i uppdrag till andra att hjälpa till! Att ha ett litet uppdrag (som att planera ett läger) är ju ett bra sätt att börja engagera sig.

Att fundera över

- I vilka av församlingens sammanhang ska SKU vara med?
- Vad vill vi att vuxenkyrkan ska förstå som de inte förstår idag?
Vad kan vi göra för att få dem att förstå?
- Vilken verksamhet vill vi ha?
- Hur gör en om en vill engagera sig i vår lokalavdelning?
Vet medlemmarna det?



Att ha egen ekonomi

Det finns lite olika sätt att göra med det här med pengar. Här kommer tre olika sätt som är vanliga i Svenska Kyrkans Ungas lokalavdelningar.

SKU ansvarar för församlingens barn- och ungdomsarbete

Lokalavdelningar som valt denna modell har sin egen ekonomi och ansvarar för sin egen verksamhet. De äskar pengar från församlingen varje år för att genomföra verksamheten. Församlingen i sin tur har gett lokalavdelningen ansvaret för barn- och ungdomsverksamheten. Styrelsen har personal till sin hjälp men det är barn och unga som själva bestämmer.

SKU är en självklar del av församlingen

Men det ekonomiska ansvaret ligger på personalen i församlingen. Styrelsen har istället en mindre kassa att besluta över. De får pengar från förbundet samt kanske äskar lite från församlingen. Lokalavdelningen kanske använder pengarna till att göra en rolig familjedag för alla medlemmar eller att åka på en utflykt till badhuset.

SKU i en mindre del av församlingen

Dessa lokalavdelningar kan utgöra en mindre del av församlingens barn- och ungdomsarbete t.ex ungdomsgruppen eller arbetet i en av församlingens kyrkor. De äskar pengar varje år från sin församling och styrelsen beslutar vad de ska användas till.



Att verka i hela Guds skapelse

En viktig del i att vara kristen är omsorgen om sin nästa och om skapelsen. Det kan därför vara bra att som lokalavdelning fundera över vad ni kan göra. Några förslag:

- Baka bröd och sälj till förmån för fasteaktionen
- Arrangera klädbytardag
- Öva och framföra sång på äldreboenden
- Skräpplockardag
- Välj ett av ACT Svenska kyrkans insamlingsmål och låt de olika barn-och ungdomsgrupperna tävla om vilka som samlar in mest pengar
- Ordna aktiviteter för barn på församlingens språkcafé

Att fundera över

- Vilka frågor är viktiga för oss?
- Hur kan vår lokalavdelning visa vår tro i handling?



Fortsättning följer

Skriv ner vilka fem punkter du tycker att du och din styrelse ska fortsätta jobba med.



